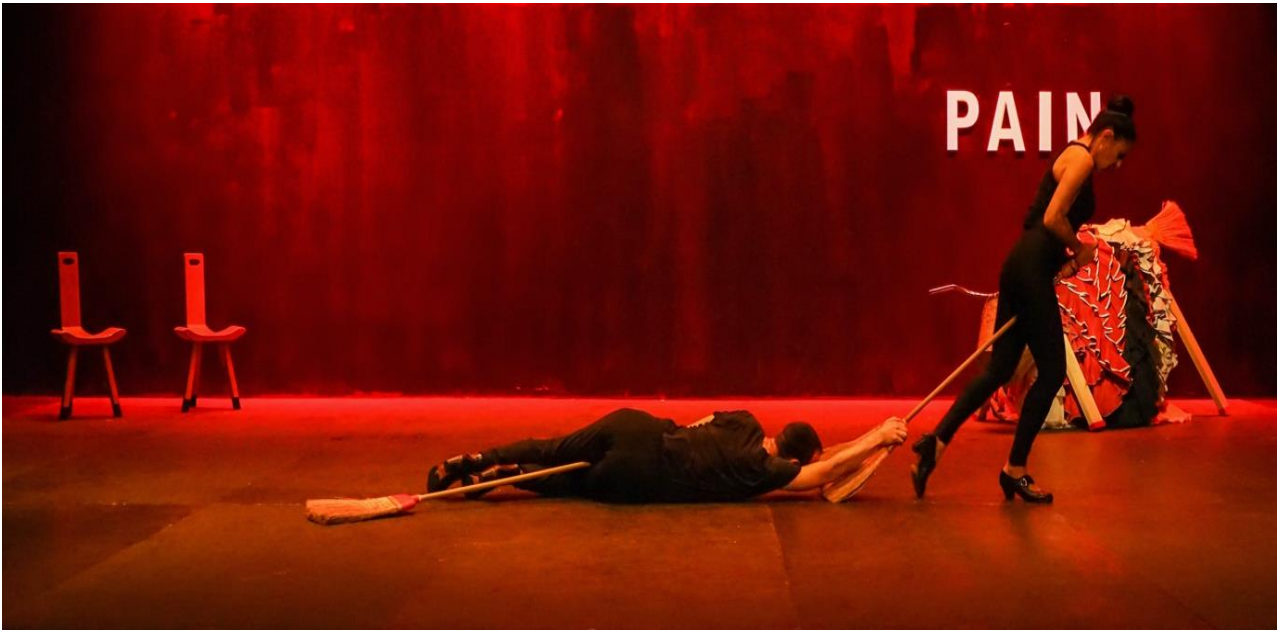


## FICHE TECHNIQUE DU SPECTACLE

**1. DURÉE**

- 70 minutes

**2. ÉQUIPE DE TOURNÉE – 5 PERSONNES**

- 2 artistes danseurs
- 2 régisseurs (Lumière/Vidéo & Son)
- 1 administrateur de tournée

**3. INFORMATIONS GÉNÉRALES**

**Le théâtre devra fournir** sa fiche technique à notre régisseur au minimum 2 mois avant la représentation ainsi que les plans à l'échelle au format PDF et DWG

- a. Plan de la salle et du plateau
- b. L'inventaire de l'équipement lumière, son, vidéo et plateau
- c. Le règlement de la salle et les coordonnées de l'équipe

**4. LA SCENE**

Dimensions idéales : 10m d'ouverture x 8m profondeur et une hauteur de 7m

**Le théâtre devra fournir**

- Pendrillonnage à l'italienne noir (4 plans environs)
- Un fond de scène en pendrillon noir (Tendu et plat). Le fond doit être parfaitement lisse.
- Un parquet de danse en bois noir posé sur lambourde sur tout le plateau, **pas de tapis de danse !**

## 5. ÉCLAIRAGE

### Le théâtre devra fournir

- Une console lumière DMX type ETC Eos (GIO, Ion, Element,...)
- 60 gradateurs 3kw, et les gélatines conformes au plan de la compagnie.
- 19 Découpe 1kw type 613sx/614Sx ou équivalents.
- 1 Découpe 2kw type 714sx
- 6 PC 1kw avec volets
- 47 Par64 THOMAS (CP62)
- 12 Cycliodes type ACP1000
- 1 platine de sol + pieds ou porteuses allemandes pour latéraux à 3m et 4m de hauteur
- Une lumière de salle graduable et pilotable depuis la console lumière
- Prévoir un éclairage des coulisses en bleu

## 6. SON

### Le théâtre devra fournir

- Un système de diffusion adapté à la salle, il devra être testé et opérationnel à notre arrivée
- Une console son de type YAMAHA CL ou QL
- 2 émetteurs/récepteurs type Sennheiser serie 500 ou équivalent Shure
- **2 capsules DPA 4061 couleur chair à coller sur la joue, pas de casque !**
- **4 à 6 micros type Beta 91 pour la reprise du sol + 4 KM184 sur petit pieds conférence**
- Playback : 2 entrées stéréo reliés à la console (1 carte son)
- 4 retours de type 15XT sur pieds ( 2 à Jar et 2 à Cour)
- Des intercoms : Plateau / régie lumière et son.

### La Compagnie fournira

- 1 ordinateur avec une carte son (playback)

## 7. VIDEO

### Le théâtre fournira

- Un Vidéoprojecteur définition **1920 x 1080 de 8000/10000 Lumens (Objectif grand angle)** avec sa télécommande pour les réglages et un shutter dmx externe (add : 200). Le Vidéoprojecteur sera accroché au grill et devra pouvoir projeter une image sur toute la surface du fond noir, au lointain du plateau.
- 1 câbles HDMI (connexion entre le Vidéoprojecteur au plateau et l'ordinateur en régie salle)

### La Compagnie fournira

- 1 ordinateur pour la vidéo avec une sortie Video HDMI

## 8. MONTAGE

### Merci de faire une pré implantation Lumière / Son / Plateau avant l'arrivée de notre régisseur.

La 1<sup>ère</sup> représentation peut ainsi avoir lieu le jour du montage, si les conditions de pré implantation sont respectées.

#### ➤ EXEMPLE POUR UN SPECTACLE À 20H30

09h00 à 13h00 Focus lumière

14h00 à 17h00 Fin focus, réglage son et vidéo + conduite Lumière/Vidéo/Son

17h00 à 19h30 Répétitions avec danseurs (techniques & échauffements).

Nettoyage plateau.

20h00 Entrée des spectateurs.

### Equipe technique du théâtre :

- 2 régisseurs Plateau
- 1 régisseur & 2 techniciens lumières
- 1 régisseur Son et Vidéo



### 9. LOGES, COSTUMES

Deux Loges pour 2 personnes fermant à clés avec des serviettes de bain, un portant pour les costumes et un accès aux toilettes et aux douches chaudes.

Besoin d'effectuer sur place l'entretien des costumes (lavage, séchage et repassage).

### 10. CATERING

Merci de prévoir pour 5 personnes:

Du thé, café, sucre, lait, jus de fruit et un minimum de 4 petites bouteilles d'eau par représentation.

Des fruits frais et secs, des crudités, et autres snacks végétariens voire produits locaux.

\*\*\*\*\*

Cette fiche technique fait partie intégrante du contrat du spectacle THISISPAIN.

Toute modification de cette fiche technique doit être négociée entre les directeurs techniques des deux parties et un exemplaire signé doit être annexé au contrat.

**THOMAS ROULLEAU-GALLAIS** - Contact régie générale

+33 (0)6 23 43 27 26 [thomas.rgallais@gmail.com](mailto:thomas.rgallais@gmail.com)

**EULALIE FAGES** - Responsable tournée - Drôles de Dames (diffusion du spectacle)

+ 33 (0)1 53 61 16 76

+ 33 (0)6 43 29 99 46 [eulalie@dddames.com](mailto:eulalie@dddames.com)

**NOM DU RESPONSABLE TECHNIQUE DU THÉÂTRE**

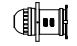
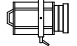
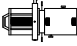

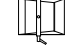

**SIGNATURE :**

Faire précéder de la mention « **Lu et Approuvé** »

# THIS IS PAIN (Hillel Kogan)

Plan de Feu type

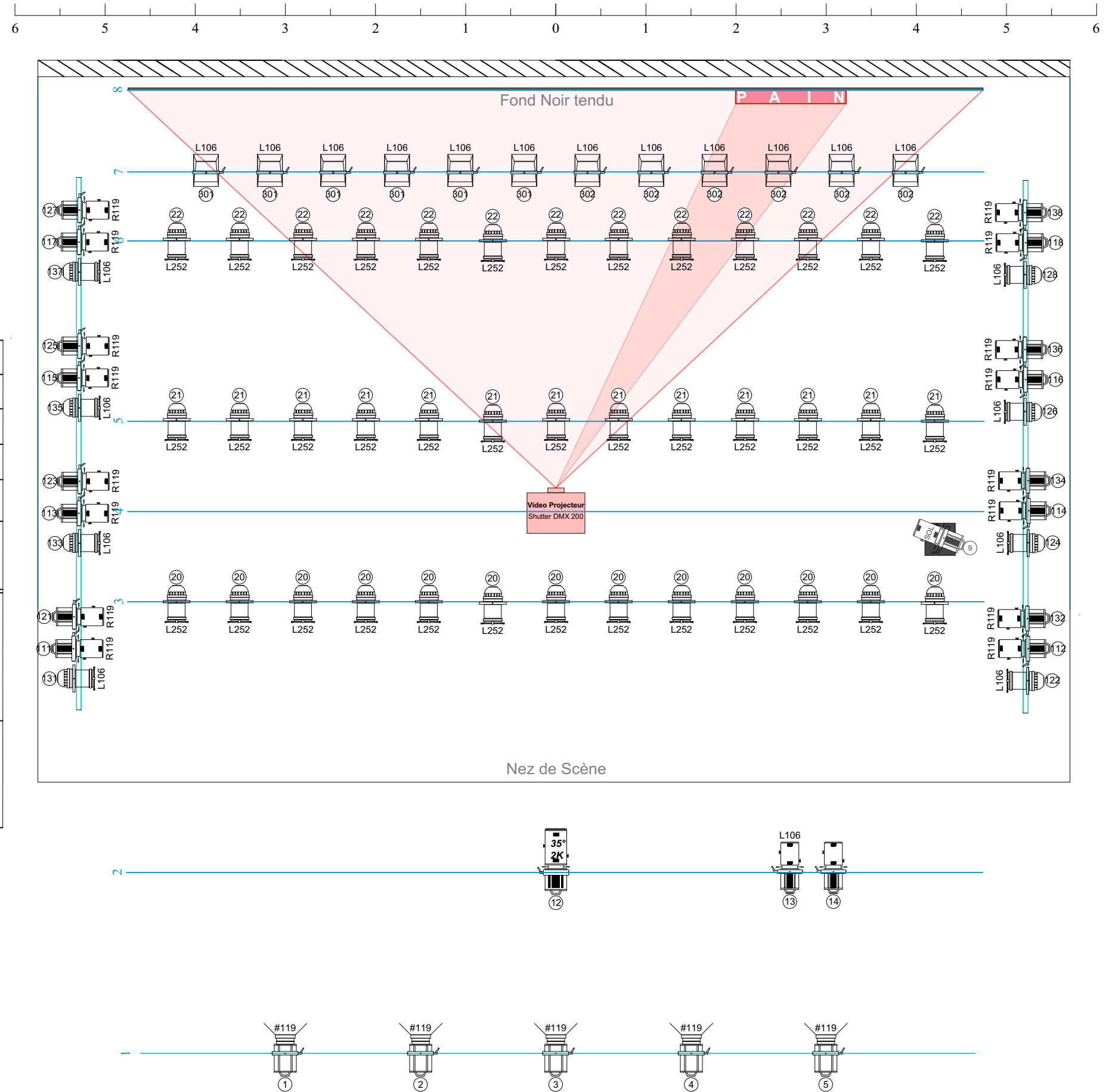
Vue : Masse                      Échelle : 1:50  
 Date : DATE                      Version :  
 Contact Régisseur :  
 Thomas ROULLEAU-GALLAIS / +33 6 23 43 27 26  
 thomas.rgallais@gmail.com

 PAR 64 CP62 ( Bananes verticales )	47
 PC 1 kw	05
 Déc. 1 kw type 613sx 28°-54°	19
 Déc. 2 kw type 714sx 15°-40°	01
 Cycliodes (dirigée vers le fond, flou en bas)	12
 Video-Projecteur 1920 x 1080 Objectif grand angle / 10 000 Lumens	01

**FILTRES** : L106 / L252 / #119

**ACCESSOIRES** : 1x Platine SOL pour 613sx CH9  
 1x Shutter DMX pour Video-Projecteur (Ad:200)  
 5x Volets PC 1kW (grand volet Face/Lointain)

**PLATEAU** : Pas de tapis de danse.  
 Parquet bois noir posé sur lambourde  
 Plateau nu ou pendrillonage à l'italienne selon configuration.



# THIS IS PAIN (Hillel Kogan)

PLAN de FEU Type

Vue : COUPE

Échelle : 1:50

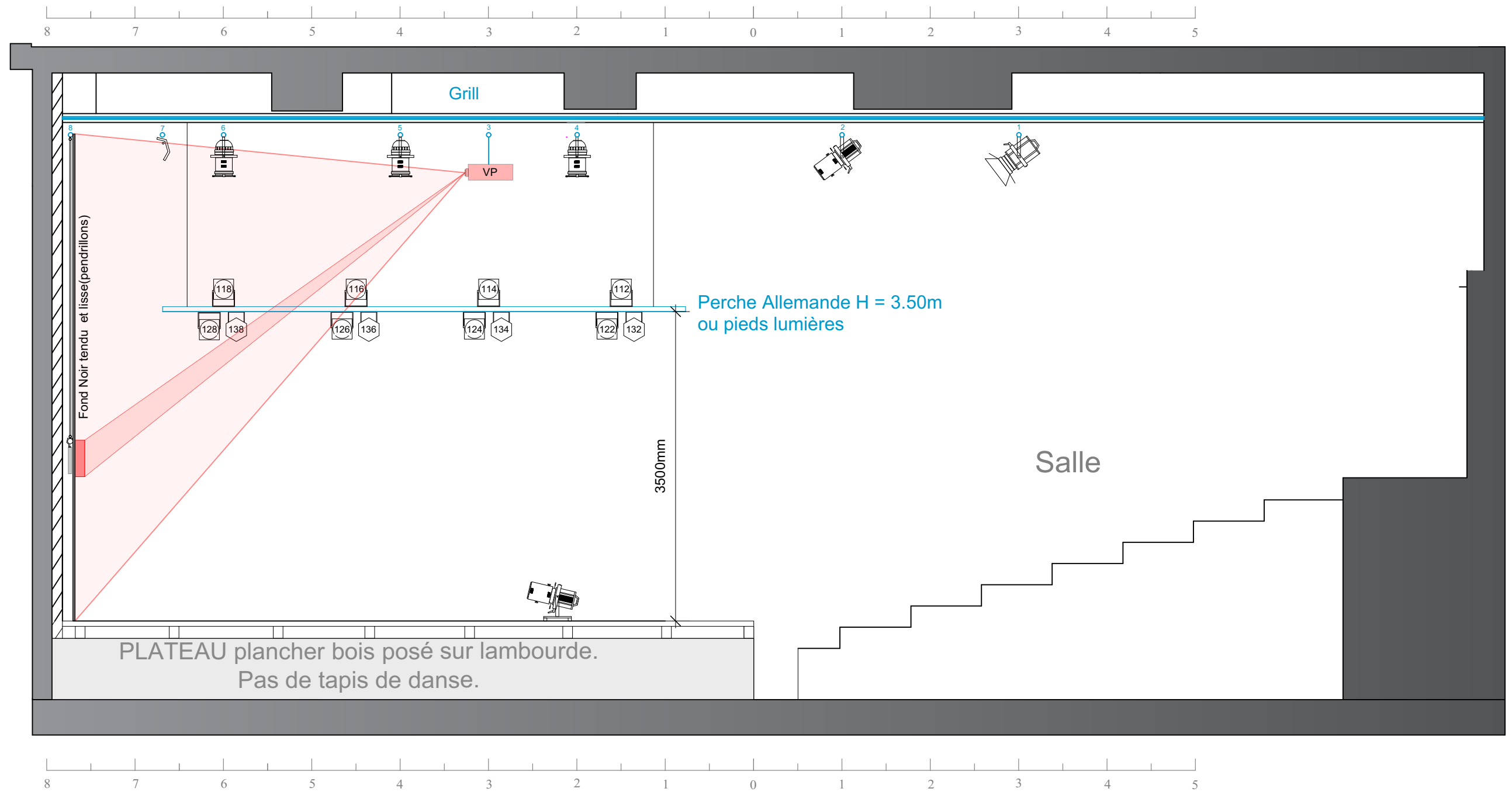
Date :

Version :

Contact Régisseur :

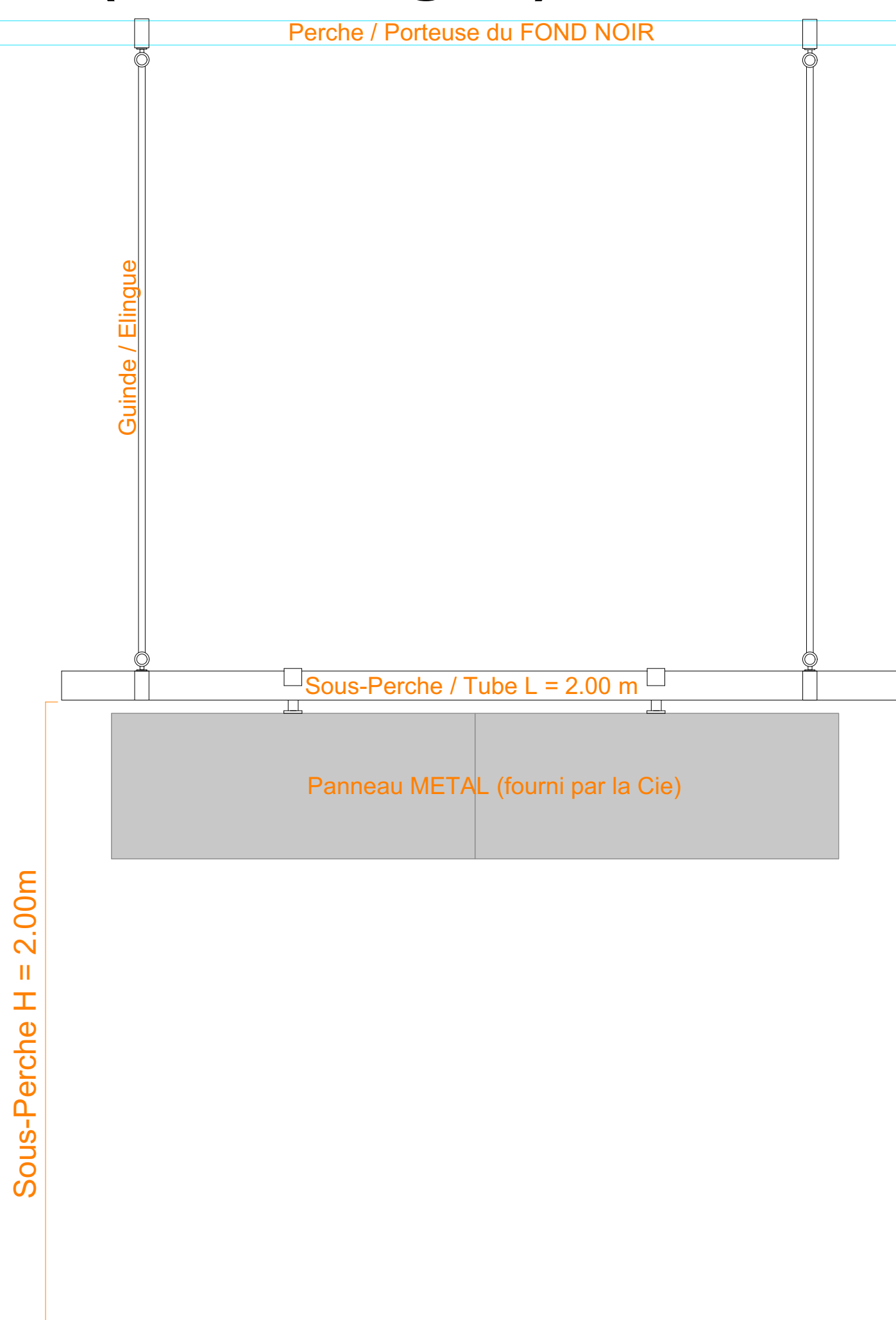
Thomas ROULLEAU-GALLAIS / +33 6 23 43 27 26

thomas.rgallais@gmail.com



# THIS IS PAIN (Hillel Kogan) - Accroche Lettrage

## Vue de Face



PLATEAU



PLATEAU

## Vue de côté

LOINTAIN

