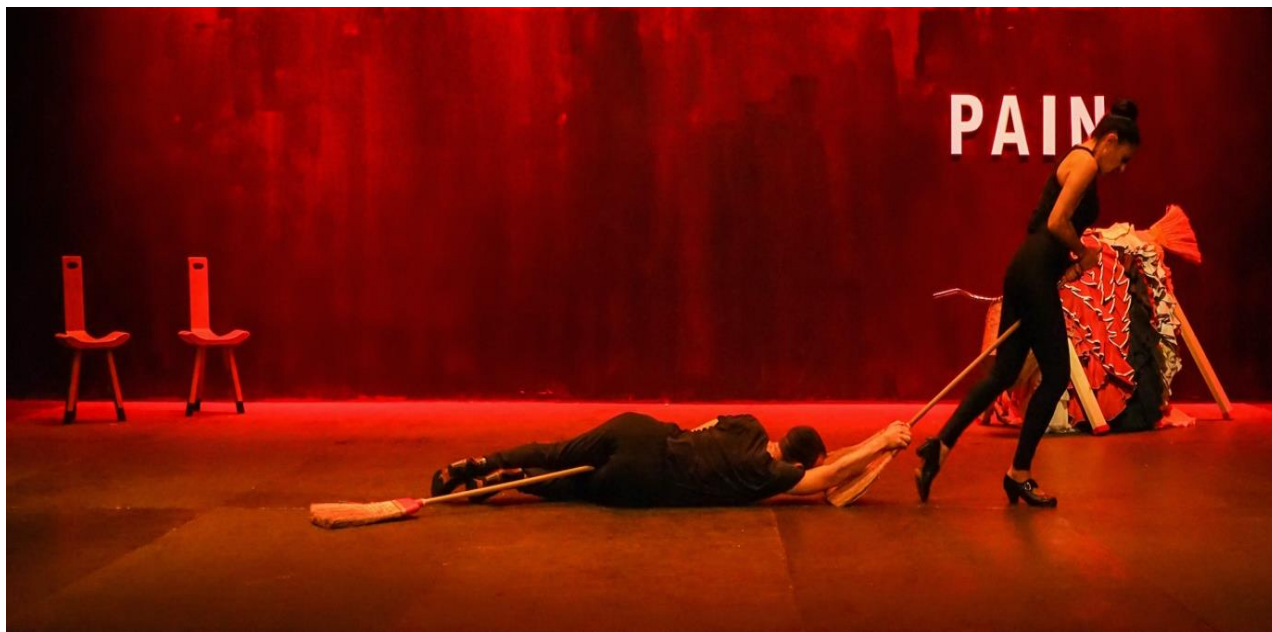


## FICHE TECHNIQUE DU SPECTACLE

**1. DURÉE**

- 70 minutes

**2. ÉQUIPE DE TOURNÉE – 5 PERSONNES**

- 2 artistes danseurs (Hillel Kogan et Michal Nathan)
- 2 régisseurs (Lumière/Vidéo & Son)
- 1 administratrice de tournée

**3. INFORMATIONS GÉNÉRALES**

**Le théâtre devra fournir** sa fiche technique à notre régisseur au minimum 2 mois avant la représentation ainsi que les plans à l'échelle au format PDF et DWG

- Plans et photos de la salle et du plateau
- L'inventaire de l'équipement lumière, son, vidéo et plateau
- Le règlement de la salle et les coordonnées de l'équipe

**4. PLATEAU**

Dimensions idéales : 10m d'ouverture x 8m profondeur et une hauteur sous grill de 7m

**Le théâtre devra fournir**

- Un parquet de danse en bois noir posé sur lambourde sur tout le plateau, pas de tapis de danse.
- Boîte noire à l'italienne avec frises et pendrillonnage (4 rues idéalement) OU Boîte Allemande.
- Dans le cas où le mur du lointain n'est pas sombre et uniforme, le théâtre doit fournir un fond de scène en velour noir (uni, tendu et plat). Le fond doit être parfaitement lisse car il sera éclairé et de la vidéo sera projeté dessus. Prévoir un système de lestage (planches et pains fonte + pinces de cyclorama).
- 1x Tube de 3.00m, sous-perché juste derrière le fond, sur la même porteuse. Notre panneau en métal sera suspendu au tube.

## • 5. ÉCLAIRAGE

### Le théâtre devra fournir

- Une pupitre lumière DMX type ETC Eos (GIO, Ion, Element,...)
- Les filtres Lee filter L106 et Rosco 119 + Gaffer Aluminium noir)
- 60 gradateurs 3kw
- 19 Découpes 1kw type 613sx/614Sx ou équivalents.
- 1 Découpe 2kw type 713sx + 1 platine de sol
- 6 PC 1kw avec volets ( ou Gaffer Aluminium noir)
- 39 Par64 THOMAS (CP62)
- 14 Cycliodes type ACP1001 1kW
- 8 échelles ou 16 pieds de projecteurs pour latéraux OU perches latérales allemandes si boîte noire à l'allemande (H=3.50m).
- Une lumière de salle graduable et pilotable depuis le pupitre lumière

## 6. SON

### Le théâtre devra fournir

- Un système de diffusion adapté à la salle, il devra être testé et opérationnel à notre arrivée
- Une console son de type YAMAHA CL ou QL
- 2 émetteurs/récepteurs type Sennheiser serie 500 ou équivalent Shure
- **2 capsules DPA 4061 couleur chair à coller sur la joue, pas de casque !**
- **4 micros type Beta 91 pour la reprise du sol**
- Playback : 2 entrées sur la console (depuis carte son fournie)
- 4 retours de type 15XT sur pieds ( 2 à Jardin et 2 à Cour)
- 1 Liaison intercom : Plateau / régie (pour l'entrée des danseurs au début du spectacle).

### La Compagnie fournira

- 1 ordinateur MAC avec une carte son (Playback SON et VIDEO)

## 7. VIDEO

### Le théâtre fournira

- Un Vidéoprojecteur **laser de 10000 Lumens minimum** (Objectif longue focale) avec shutter intégré. Le Vidéoprojecteur sera accroché au grill juste derrière le cadre de scène (cf : plans)
- 1 liaison vidéo HDMI (entre le Vidéoprojecteur au plateau et l'ordinateur en régie salle)
- 1 liaison réseau RJ45 pour le pilotage / paramétrage du Vidéoprojecteur depuis la régie.

### La Compagnie fournira

- 1 ordinateur pour la vidéo avec une sortie Vidéo connectique HDMI.

## 8. MONTAGE

### Pré implantation intégrale Lumière / Son / Plateau / Vidéo en amont avant l'arrivée de notre équipe

La 1<sup>ère</sup> représentation peut ainsi avoir lieu le jour du montage, si les conditions de pré implantation sont respectées.

#### ➤ EXEMPLE POUR UN SPECTACLE À 20H30 (J-0)

09h00 à 13h00 Arrivée équipé technique Cie / Focus lumière, réglages vidéo et SON

13h00 à 14h00 Pause REPAS, inter-service SON

14h00 à 17h00 Fin des focus et des réglages techniques + conduite Lumière/Vidéo/Son

17h00 à 19h30 Arrivée danseurs au plateau / Filage technique

Nettoyage plateau + Mise.

20h00 Entrée des spectateurs.

### Equipe technique du théâtre en J-0 :

- 1 régisseur Plateau
- 1 régisseur lumière & 1 technicien lumière
- 1 régisseur Son et Vidéo



## 9. LOGES, COSTUMES

Deux Loges pour 2 personnes fermant à clés avec des serviettes de bain, un portant pour les costumes et un accès aux toilettes et aux douches chaudes.

Besoin d'effectuer sur place l'entretien des costumes (lavage, séchage et repassage).

## 10. CATERING

Merci de prévoir pour 5 personnes:

Du thé, café, sucre, lait, jus de fruit et un minimum de 4 petites bouteilles d'eau par représentation.

Des fruits frais et secs, des crudités, et autres snacks végétariens voire produits locaux.

\* \* \* \* \*

Cette fiche technique fait partie intégrante du contrat du spectacle THISISPAIN.

Toute modification de cette fiche technique doit être négociée entre les directeurs techniques des deux parties et un exemplaire signé doit être annexé au contrat.

**THOMAS ROULLEAU-GALLAIS** - Contact direction technique

+33 (0)6 23 43 27 26 [thomas.rgallais@gmail.com](mailto:thomas.rgallais@gmail.com)

**EULALIE FAGES** - Responsable tournée - Drôles de Dames (diffusion du spectacle)

+ 33 (0)1 53 61 16 76

+ 33 (0)6 43 29 99 46 [eulalie@dddames.com](mailto:eulalie@dddames.com)

**NOM DU RESPONSABLE TECHNIQUE DU THÉÂTRE**

**SIGNATURE :**

Faire précéder de la mention « **Lu et Approuvé** »

# THIS IS PAIN

(Hillel Kogan)

Plan de Feu type


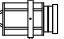




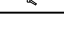
Vue : Masse

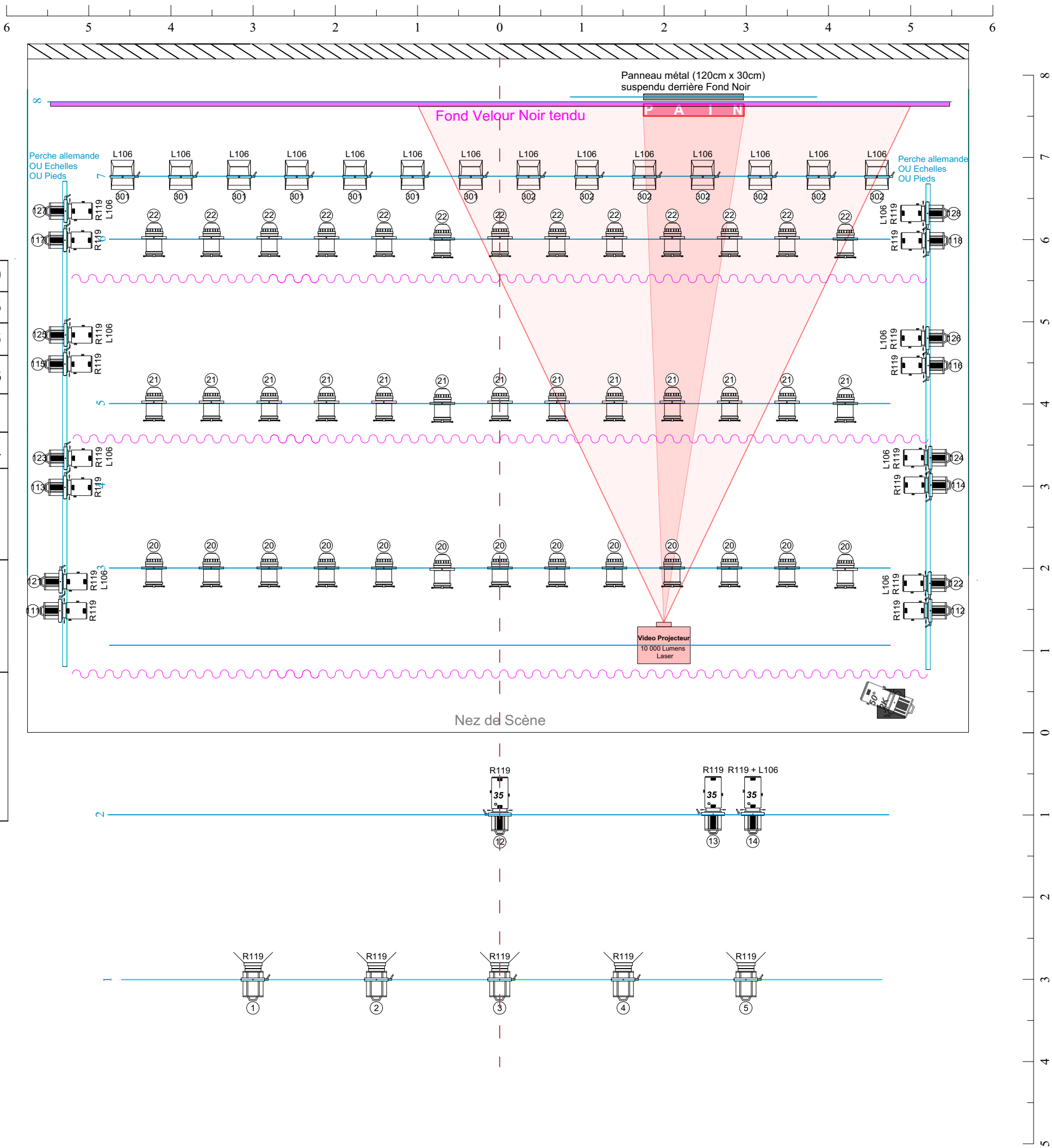
Échelle : 1:50

Date : DATE

Version :

Contact Régisseur :  
Thomas ROULLEAU-GALLAIS / +33 6 23 43 27 26  
thomas.rgallais@gmail.com

|  |  |    |
|--|--|----|
|    | PAR 64 CP62 ( <i>Douche + Banane verticale</i> )   | 39 |
|    | PC 1 kw  | 05 |
|    | Déc. 1 kw type 613sx 28°-54°   | 16 |
|    | Déc. 1 kw type 614sx 16°-35°   | 03 |
|    | Déc. 2 kw type 713sx 25°-50°   | 01 |
|    | Cycliöde ( <i>Dirigée vers le fond noir, flou en bas</i> )   | 14 |
|    | <b>Video-Projecteur laser 10 000 Lumens</b><br>Objectif longue focale + Shutter intégré<br>Liaison HDMI + Réseau RJ45 entre VP / Régie | 01 |
| <b>FILTRES</b> : L106 / R119   |  |    |
| <b>ACCESSOIRES</b> : 1x Platine SOL pour 713sx CH09<br>5x Volets PC 1kW (grand volet Face/Lointain)<br>8x échelles OU 16 pieds de projecteurs (H=3.00m et 3.60m)   |  |    |
| <b>PLATEAU</b> :<br>- Pas de tapis de danse<br>- Parquet danse en bois noir posé sur lambourde<br>- Boîte noire Allemande OU Italienne selon configuration<br>- Tube sous-perché juste derrière fond (pour accroche du panneau en métal fourni par la Cie)<br>- Fond en velour noir tendu et lisse (prévoir lest et pince cyclorama) |  |    |

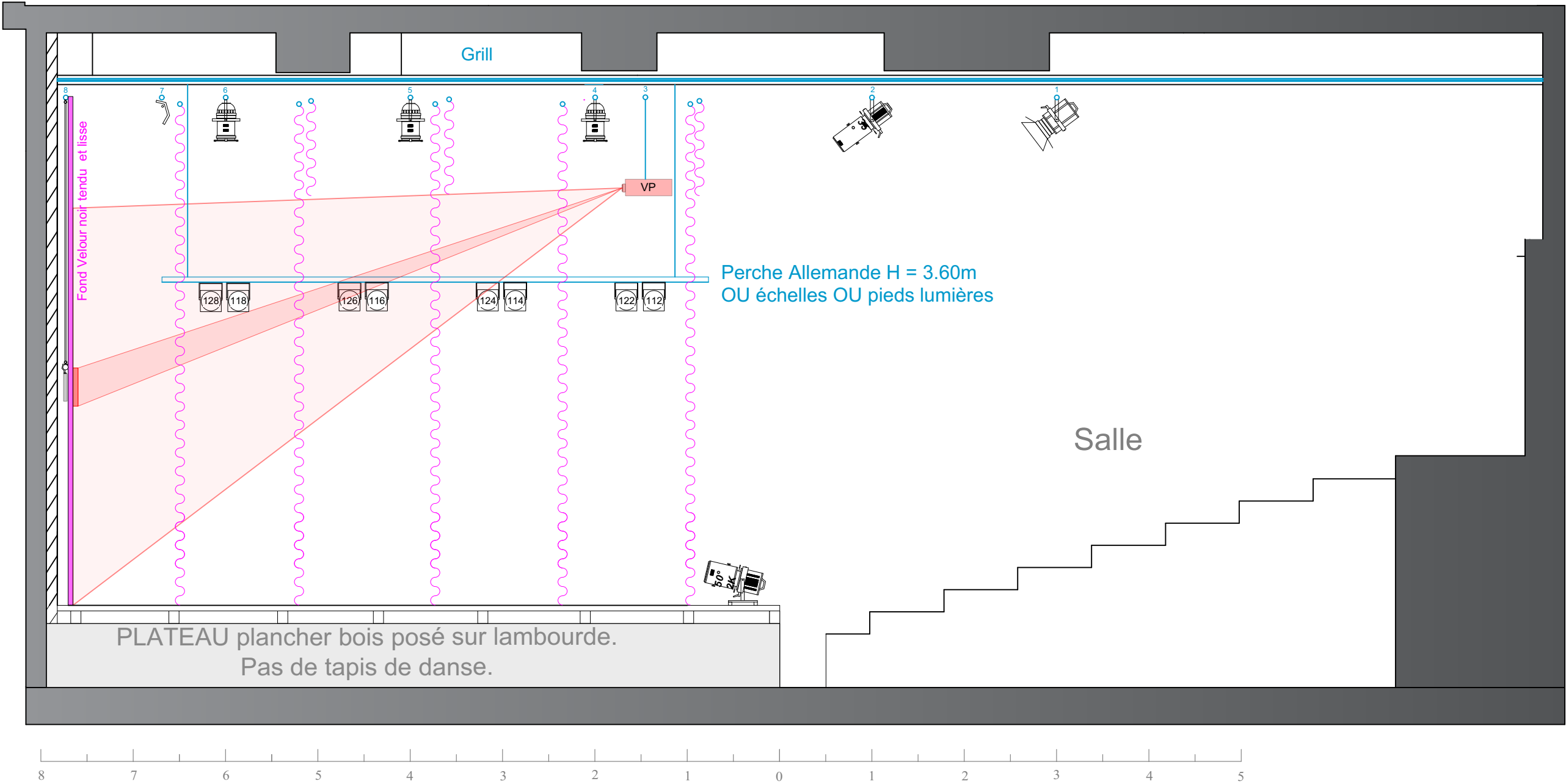


THIS IS PAIN (Hillel Kogan)

PLAN de FEU Type

Vue : COUPE  
Échelle : 1:50  
Date :  
Version :

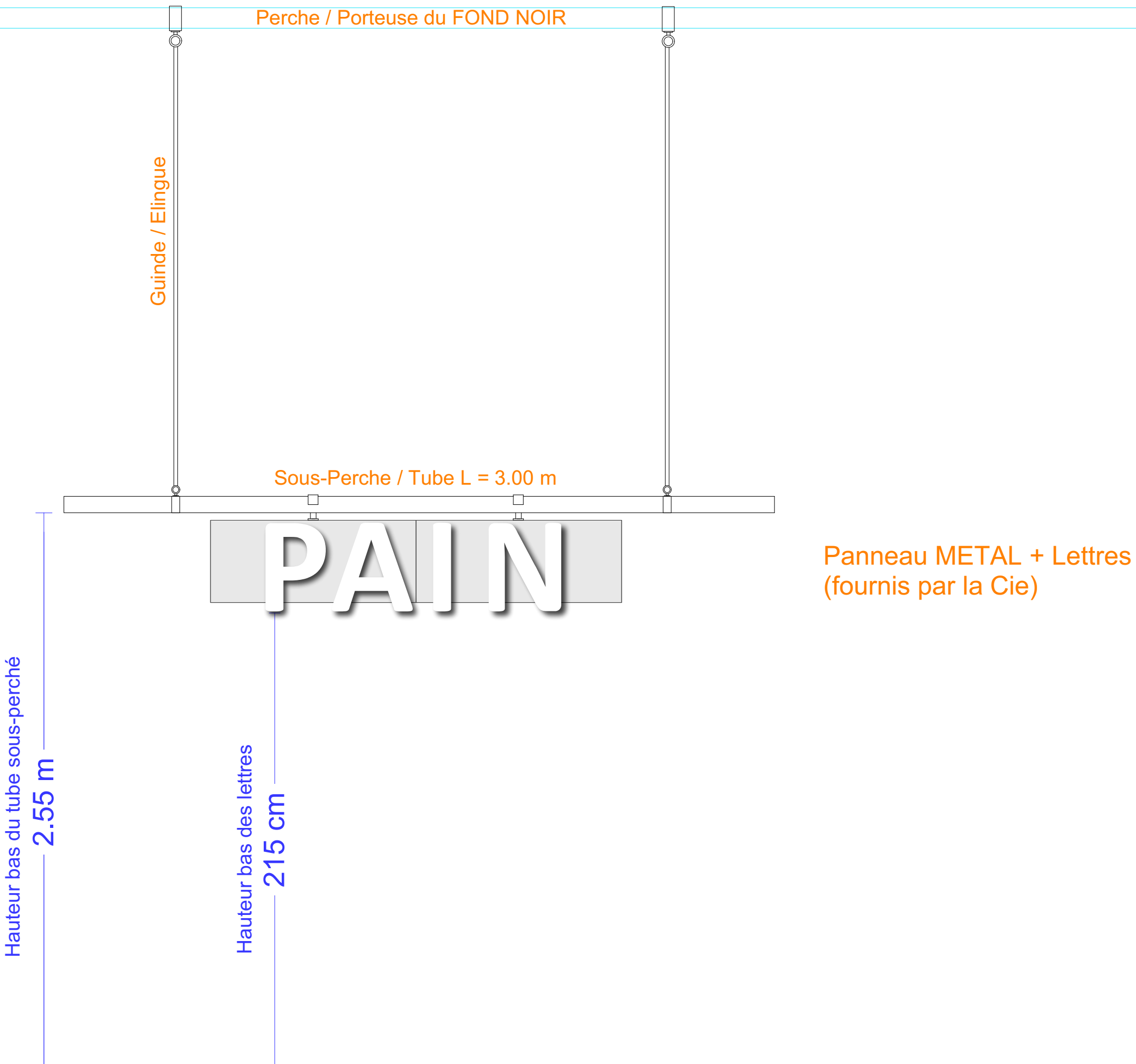
Contact Régisseur :  
Thomas ROULLEAU-GALLAIS / +33 6 23 43 27 26  
thomas.rgallais@gmail.com





# THIS IS PAIN (Hillel Kogan) - Accroches Lettrage

Vue de Face



Vue de côté

